

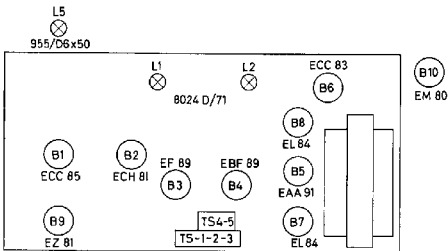
BEDIENINGSORGANEN

- | | |
|------------------------|----------------------------|
| 1 - Volumeregelaar | 8 = FM-schakelaar |
| 2 = Lagetonen-regelaar | 9 = Hogetonen-regelaar |
| 3 = Netschakelaar | 10 = Afstemming |
| 4 = PU-schakelaar | 11 = Balansregelaar |
| 5 = LG-schakelaar | 12 = Mono-schakelaar |
| 6 = MG-schakelaar | 13 = Stereo-schakelaar |
| 7 = KG-schakelaar | 14-15-16 = Toonschakelaars |

PRINCIPESHEMA

Hiervoor wordt verwezen naar pagina 35.

BUIZENPLAATSING



BUIZENOVERZICHT

- | | |
|-------------|-----------------|
| B1 = ECC 85 | B8 = EL 84 |
| B2 = ECH 81 | B9 = EZ 81 |
| B3 = EF 89 | B10 = EM 80 |
| B4 = EBF 89 | L1 = 8024 D/171 |
| B5 = EAA 91 | L2 = 8024 D/171 |
| B6 = ECC 83 | L5 = 955/D 6x50 |
| B7 = EL 84 | |

SPECIFICATIE

- | | |
|------------------|-----------------------------|
| Luidsprekers | 2x AD 3800 AM (800 ohm) |
| Netspanningen | 110-127-145-165-220-245 V ~ |
| Verbruik | 95 W (AM) bij 220 V |
| | 105 W (FM) bij 220 V |
| Uitgangsvermogen | 2 x 3 W |
| Afmetingen | 26 x 60 x 29 cm. |

GOLFGEBIEDEN

- | | | | |
|------|-------------|----------------|-------|
| LG : | 1150 — 2000 | m (260 -150 | kc/s) |
| MG : | 185 — 580 | m (1620 -517 | kc/s) |
| KG : | 16,5 — 50,8 | m (18,2- 5,95 | Mc/s) |
| FM : | 2,88 — 3,43 | m (104 - 87,5 | Mc/s) |

CODENUMMERS

- | | |
|--------------------------------|-----------|
| Knoppen | |
| (afstemming en volumeregelaar) | A3 240 22 |
| Veer in knoppen | A3 818 38 |

EXTRA LUIDSPREKER (800 ohm)

- | | |
|--|--|
| Type AD 3800 AM (2x) | |
| Type AD 3500 AM-hogetonen-luidspreker (2x) | |

TOELICHTING OP DE AANSLUITING EN DE BEDIENING

Antennes

Voor midden- en langegolfontvangst kan gebruik worden gemaakt van de Ferroceptor, voor kortegolfontvangst en FM van de draadantenne.

Voor aansluitingen van de antenne(s) zie volgende pagina. In geval a wordt de draadantenne ontrold en bij FM-ontvangst op de zender gericht.

In geval e kan indien de invoerkabel niet is afgeschermd, de dipool-antenne ook worden gebruikt voor AM-ontvangst.

Platenspeler (wisselaar)

Op de vijf-polige bus kan een platenspeler (-wisselaar) worden aangesloten. Sommige apparaten zijn levens met een drie-polige bus uitgevoerd (zie bovenstaande figuur).

Bij aansluiting van een stereo-platenspeler (-wisselaar) op deze drie-polige bus dient het linker kanaal met de ingang L en het rechter kanaal met de ingang R te worden verbonden. Een monaurale speler (wisselaar) kan naar keuze op de ingangen L of R worden aangesloten. De afscherming dient met de middenbus te worden verbonden.

Bandrecorder

Bij aansluiting van een bandrecorder hebben noch de volumeregelaar noch de klankkleurregelaars van het radio-toestel invloed op de opname.

Luidsprekers

Op de punten 2 en 3 van elk van de luidsprekerbussen kunnen extra luidsprekers van 800 ohm worden aangesloten. Deze luidsprekers geven dan zowel de lage als de hoge tonen weer. Tussen de punten 1 en 3 kunnen hogetonen-luidsprekers (800 ohm) worden aangesloten. Voor plaatsing van deze hogetonen-luidsprekers wordt verwezen naar de tekst „Plaatsing van het stereo-apparaat” in fig. 5 op pag. 7.

Drukknoppen Mono en Stereo

Zie voor gebruik van deze drukkнопpen het artikel „FM-stereo-ontvangst” op pagina 5.

Voor stereofonische weergave van grammofoonplaten en banden moeten de toetsen 4 en 13 worden ingedrukt, voor monofonische weergave de toetsen 4 en 12.

Stereo-balansregelaar

Is toets 13 ingedrukt dan kan men met de balansregelaar het verschil in geluidssterkte tussen linker en rechter luidspreker opheffen.

Draai de regelaar naar links indien de rechter luidspreker luider klinkt en naar rechts indien de linker luidspreker luider klinkt. Normaal zal het streepje op de regelaar in het midden staan, waarbij het zwarte en het witte vlak van de indicatoren even groot zijn. Wanneer toets 12 is ingedrukt, werkt de balansregelaar niet.

Toonschakelaars

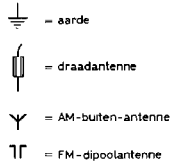
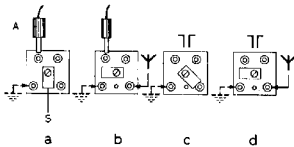
Wanneer één van de toonschakelaars is ingedrukt, werken de lage- en hogetonenregelaars niet.

Aardleiding

Gebruik van een goede aardleiding is altijd wenselijk omdat dan minder last van storingen wordt ondervonden.

- a Geen AM-buitenantenne
Geen FM-dipoolantenne
- b Wel AM-buitenantenne
Geen FM-dipoolantenne
- c Geen AM-buitenantenne
Wel FM-dipoolantenne
- d Wel AM-buitenantenne
Wel FM-dipoolantenne

Let op de juiste stand van de strip!



SERVICEWENKEN

Hieronder zijn enkele storingen vermeld, de mogelijke oorzaken hiervan en hoe een en ander te verhelpen is. Zie in dit verband ook de afbeelding van de buizenplaatsing

A. DE RADIO WERKT NIET

1. De buizen lichten niet op en het verlichtingslampje brandt niet.
2. Alle buizen en lampjes lichten op maar het afstemoog werkt niet.
3. Buizen en lampjes lichten op en het afstemoog reageert.

B. HET APPARAAT WERKT TEN DELE

1. Grammofoon-waergave mogelijk maar apparaat werkt niet op AM en FM.
2. Het apparaat werkt op FM maar niet op AM.
3. Het apparaat werkt op AM maar niet op FM.
4. De linker luidspreker geeft geen en de rechter luidspreker geeft wel geluid.
5. De rechter luidspreker geeft geen en de linker luidspreker geeft wel geluid.
6. De radio werkt normaal maar het afstemoog werkt niet.

C. DE RADIO WERKT ONBETROUWBAAR

1. De radio kraakt en/of onderbreekt.

- a. Controleer of de spanningsomschakelaar goed is ingesteld.
- b. Ga na of de smeltveiligheid Z1 in orde is.

- a. Vervang de gelijkrichtbuis B9.

- a. Vervang B6 en/of B3 en/of B4.

- a. Vervang B2 en/of B3 en/of B4.

- a. Vervang B4.

- a. Vervang B1 en/of B4 en/of B5.
- b. Vervang decoder (indien deze voorzien is van een plug).

- a. Vervang B6 en/of B8.

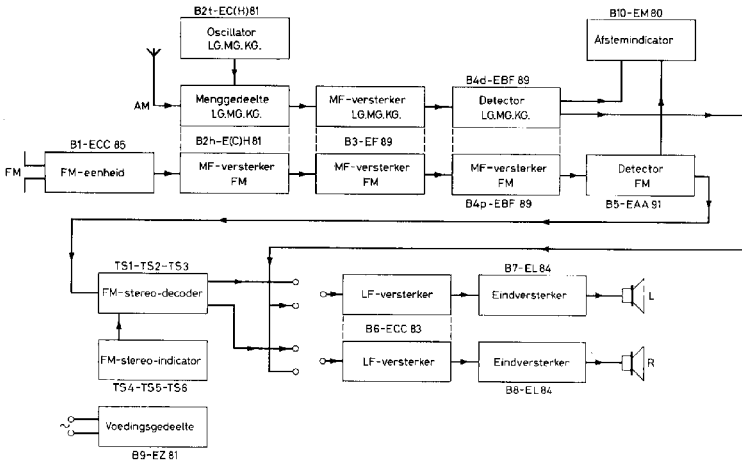
- b. Sluit een luidspreker aan op de extra luidsprekerplug van de linker uitgang. Indien er nu wel geluid is duidt dit op een defecte linker luidspreker.
Eerst aansluitdraden van linker luidspreker los solderen!

- a. Vervang B6 en/of B8.

- b. Sluit een luidspreker aan op de extra luidsprekerplug van de rechter uitgang. Indien er nu wel geluid is duidt dit op een defecte rechter luidspreker.
Eerst aansluitdraden van rechter luidspreker los solderen!

- a. Vervang B10.

- a. Ga na of de storing van buiten komt (luchtstoring, elektrische apparaten, enz.).
- b. Volg de onder A 1a genoemde aanwijzingen op.
- c. Ga na of de antenne- en aardstekers goed contact maken.
- d. Maak de penntjes van de buizen goed schoon.
- e. Ga na of het verschijnsel te verhelpen is door de buizen om beurten te verwisselen.



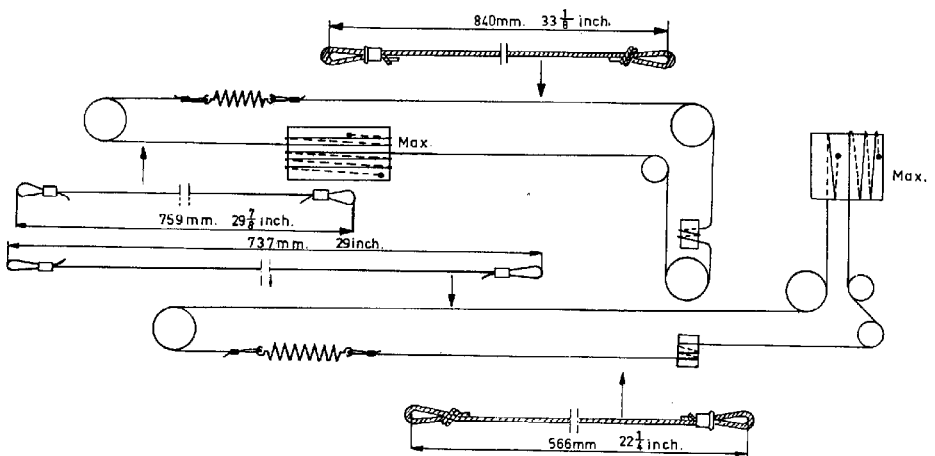
In het blokschema zijn bij de kringen de hierbij toegepaste buizen genoemd.

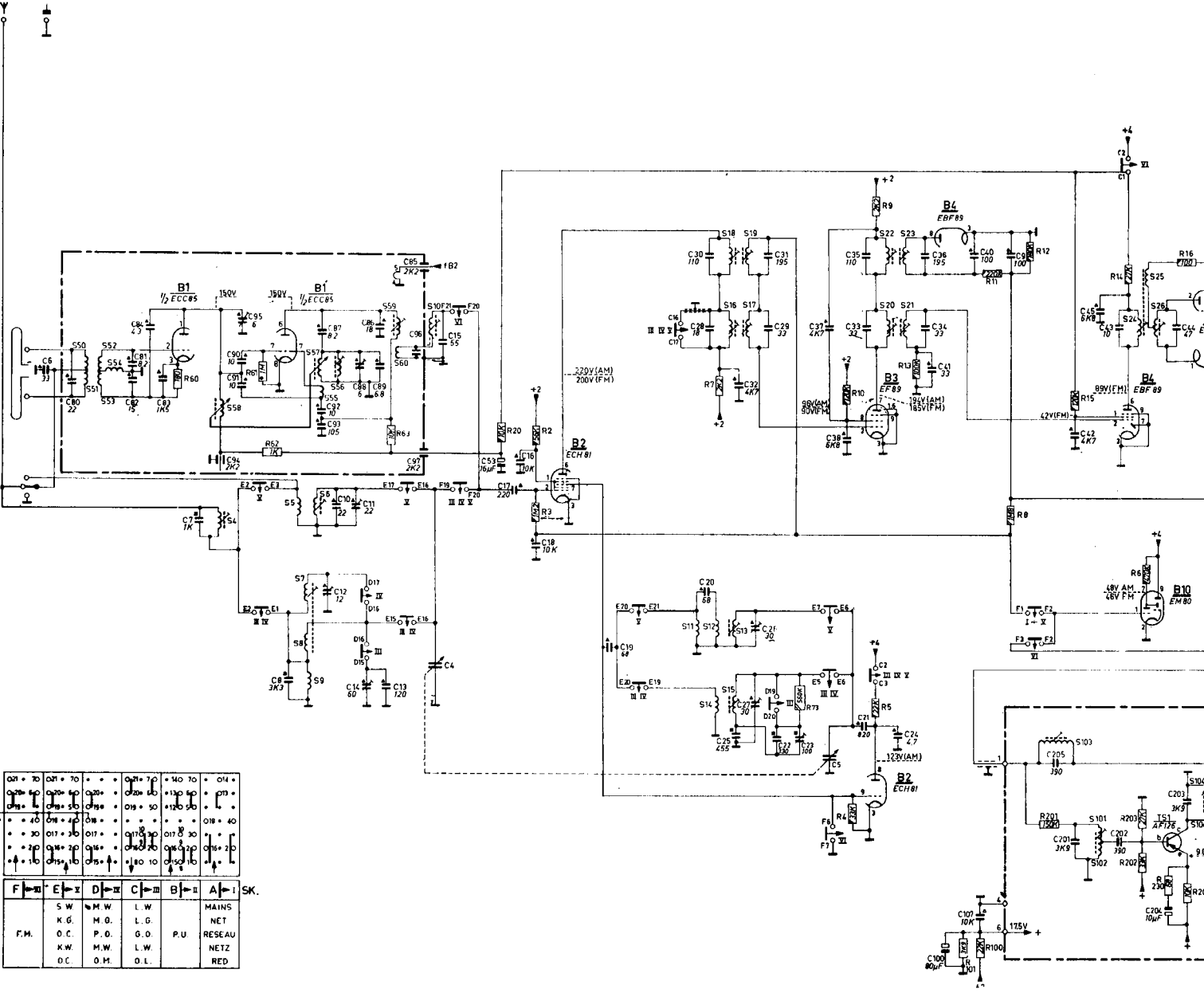
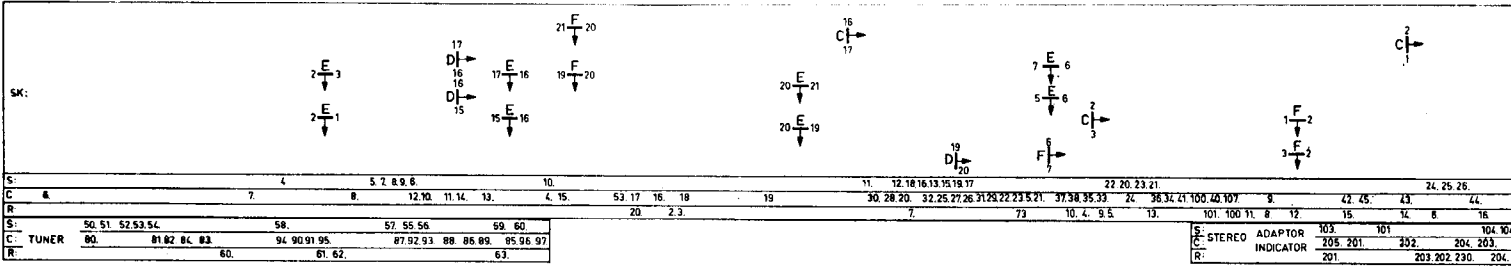
Staat een buistype tussen twee blokjes dan heeft deze buis meerdere functies. Zo doet het heptode-gedeelte van de F(C)H81

(B2h) dienst als mengbuis voor AM-ontvangst en tevens als MF-versterker voor FM.

Het triodegedeelte van deze buis (B2i) doet dienst als oscillator voor AM-gemoduleerde zenders op LG, MG en KG-EC(H)81.

SNAARLOOP





001	70	001	70	•	•	001	70	•	140	70	•	014	•
002	50	002	50	•	•	002	50	•	130	50	•	013	•
003	30	003	30	•	•	003	30	•	120	30	•	012	•
•	40	014	40	•	•	•	•	•	•	•	•	018	40
•	30	017	30	•	•	•	•	•	•	•	•	017	30
•	20	016	20	•	•	•	•	•	•	•	•	016	20
•	10	015	10	•	•	•	•	•	•	•	•	015	10

F	E	D	C	B	A	SK.
S	W	M	W	L	W	MAINS
K	G	M	O	L	G	NET
O	C	P	O	G	O	RESEAU
X	W	M	W	L	W	NETZ
O	C	O	M	O	L	RED

